

宁夏回族自治区药品监督管理局

中药配方颗粒质量标准

NXPFKL20230159

盐韭菜子配方颗粒

Yanjiucaizi Peifangkeli

【来源】本品为百合科植物韭菜 *Allium tuberosum* Rottl. ex Spreng. 的干燥成熟种子经炮制并按标准汤剂的主要质量指标加工制成的配方颗粒。

【制法】取盐韭菜子饮片 7000g，加水煎煮，滤过，滤液浓缩成清膏（干浸膏出膏率为 7.2%~11.3%），加辅料适量，干燥（或干燥、粉碎），再加辅料适量，混匀，制粒，制成 1000g，即得。

【性状】本品为浅黄色至黄棕色颗粒；气特异，味微辛。

【鉴别】取本品 0.5g，研细，加水 20ml，微热使溶解，冷却，用乙酸乙酯振摇提取 2 次，每次 20ml，合并乙酸乙酯液，蒸干，残渣加 0.5ml 甲醇使溶解，作为供试品溶液。另取韭菜子对照药材 2g，加水 50ml，加热回流 30 分钟，滤过，滤液浓缩至约 20ml，自“用乙酸乙酯振摇提取”起，同法制成对照药材溶液。照薄层色谱法（中国药典 2020 年版通则 0502）试验，吸取上述两种溶液各 12 μ l，分别点于同一硅胶 G 薄层板上，以甲苯-乙酸乙酯-甲酸（7：2：1）为展开剂，展开，取出，晾干，置紫外光灯（365nm）下检视。供试品色谱中，在与对照药材色谱相应的位置上，显相同颜色的荧光主斑点。

【特征图谱】照高效液相色谱法（中国药典 2020 年版通则 0512）测定。

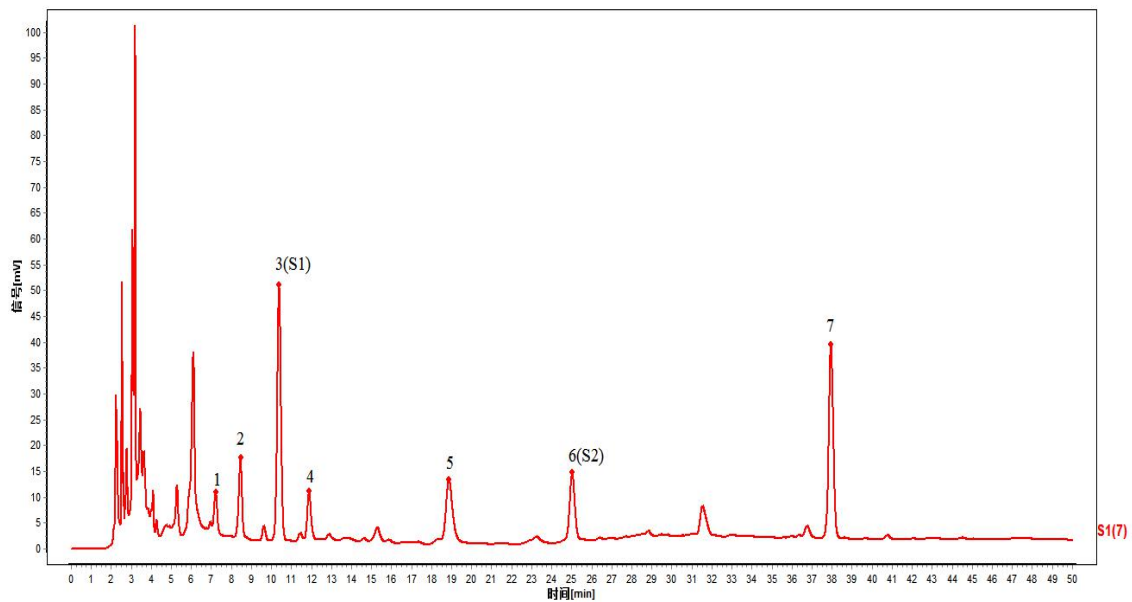
色谱条件与系统适用性试验 理论板数按尿苷峰计算应不低于 5000，其余同[含量测定]项。

参照物溶液的制备 取韭菜子对照药材 1.0g，置具塞锥形瓶中，加 20%甲醇 20ml，超声处理（功率 600W，频率 40kHz）30 分钟，放冷，摇匀，滤过，取续滤液，作为对照药材参照物溶液。另取尿苷对照品、鸟苷对照品适量，精密称定，加 20%甲醇制成每 1ml 含 40 μ g 的混合溶液，作为对照品参照物溶液。

供试品溶液的制备 同【含量测定】项。

测定法 分别精密吸取参照物溶液与供试品溶液各 10 μl，注入液相色谱仪，测定，即得。

供试品色谱中应呈现 7 个特征峰，并应与对照药材参照物色谱中的 7 个特征峰的保留时间相对应，其中峰 3、峰 6 应分别与相应的对照品参照物峰的保留时间相对应；与尿苷对照品参照物峰相对应的峰为 S1 峰，计算峰 1、峰 2、峰 4 与 S1 峰的相对保留时间；与鸟苷对照品参照物峰相对应的峰为 S2 峰，计算峰 5、峰 7 与 S2 峰的相对保留时间。其相对保留时间均应在规定值的±10%范围之内，规定值为：0.696（峰 1）、0.815（峰 2）、1.145（峰 4）、0.754（峰 5）、1.516（峰 7）。



对照特征图谱

峰 1：胞苷；峰 2：鸟嘌呤；峰 3(S1)：尿苷；峰 6(S2)：鸟苷；峰 7：腺苷

色谱柱：HSS T3，4.6mm×250mm，5 μm

【检查】 应符合颗粒剂项下有关的各项规定（中国药典 2020 年版 通则 0104）。

【浸出物】 照醇溶性浸出物测定法（中国药典 2020 年版通则 2201）项下的热浸法测定，用乙醇作溶剂，不得少于 15.0%。

【含量测定】 照高效液相色谱法（中国药典 2020 年版通则 0512）测定。

色谱条件与系统适用性试验 以十八烷基硅烷键合硅胶为填充剂（柱长为 250mm，内径为 4.6mm，粒径为 5 μm）；以甲醇为流动相 A，以水为流动相 B，按下表中的规定进行梯度洗脱；流速为每分钟 1.0ml；柱温为 30℃；检测波长为 260nm。理论板数按腺苷峰计算应不低于 5000。

时间（分钟）	流动相 A（%）	流动相 B（%）
0~18	2	98
18~28	2→9	98→91
28~43	9→13.5	91→86.5
43~50	13.5	86.5

对照品溶液制备 取尿苷对照品、腺苷对照品适量，精密称定，加 20%甲醇制成每 1ml 各含 40 μ g 的混合溶液，即得。

供试品溶液制备 取本品适量，研细，取约 0.5g，精密称定，置具塞锥形瓶中，精密加入 20%甲醇 20ml，密塞，称定重量，超声处理（功率 600W，频率 40kHz）30 分钟，取出，放冷，再称定重量，用 20%甲醇补足减失的重量，摇匀，滤过，取续滤液，即得。

测定法 分别精密吸取对照品溶液与供试品溶液各 10 μ l，注入液相色谱仪，测定，即得。

本品每 1g 含尿苷（ $C_9H_{12}N_2O_6$ ）和腺苷（ $C_{10}H_{13}N_5O_4$ ）的总量应为 0.75mg~2.30mg。

【规格】 每 1g 配方颗粒相当于饮片 7g

【贮藏】 密封。